



Cover Story

## 遊園一夢

尖沙咀擎天半島海景住宅

Exhibition

是富足還是欠缺 now! design à vivre

Feature

斯德哥爾摩天空下 乘玻璃觀光球上天

Art & Events

林東鵬描繪大自然 內藏訊息  
香港當代水墨畫家大展2010

AV Topic

從Crystal CD引發解構CD之  
體驗全港首間4K影院「奇幻」之  
非一般LCD電視全面出

Home Abroad

仙境夢遊 馬路卡島上的逍遙月

Design

法國夫妻組合Map Office 批判思路打

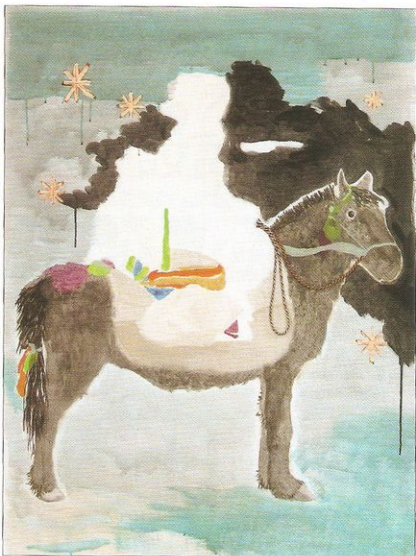
Living Green

創造可見的未來

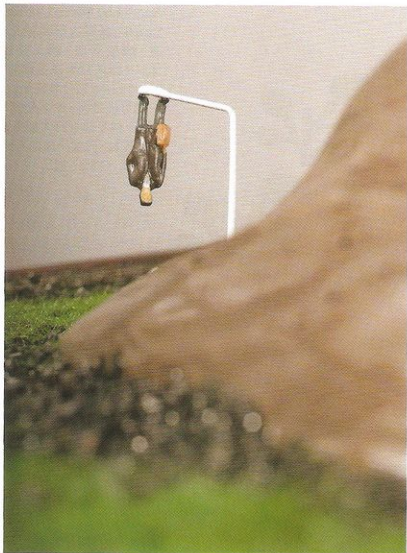
Anthony Marschak 藉家具創作提倡環保新

Monthly Special

Decor for Little Ones 兒童家具



馬 135 x 92 厘米 塑膠彩布本 2009



島-05012010, 局部2 88 x 55.5 x 32 厘米  
陶泥、燈光及塑膠模型 2010

## 林東鵬描繪大自然 內藏訊息

藝術家常會以大自然為題材，香港新一代的林東鵬亦不例外，他無論在木板上畫畫，或利用各種小玩具模型和紙雕塑做立體作品，都有關大自然，而且會以香港本地景觀為對象。

撰文·張錦滿  
圖片提供·漢雅軒

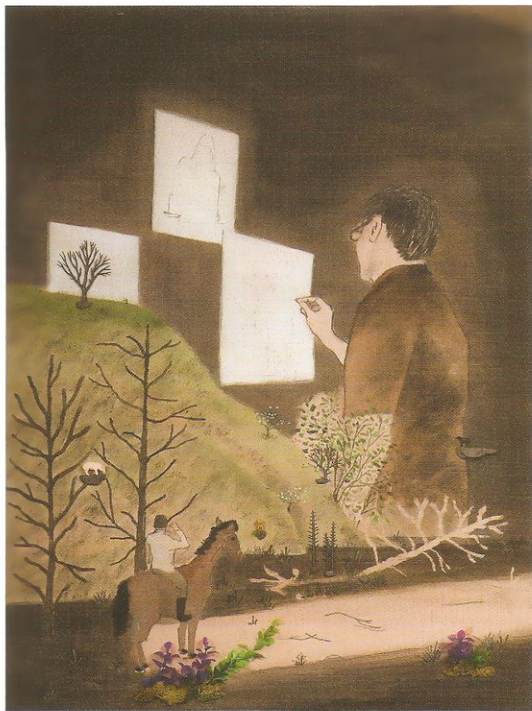
林東鵬的作品叫人容易認得，因為他有表達自己的內心想法。他呈現大自然或今天香港的風景，都會同時表示受破壞的情況。他的大自然景色並非是純美感呈現，而是附帶他個人的意見。他觀察世界，特別關注大自然，創作時除了呈現眼前風景，也注意到這個世紀人類生存和生活對大自然所造成的影響。他不像一般綠色分子那樣以激烈方式來表達，而以溫柔 and 浪漫手法來流露自己的話。他把小時候對動物模型的興趣，溶入在他的作

品裡。這除了因為他不介意之外，也因為自然觀是了解自身文化最基本的一個面向，不論在他創造的場景模型裡，讓真假植物並置，這樣安排，是可以讓自己的作品較容易持續下去。他不時會在自己作品加減和改變，是因為他一直觀察世界，而他的看法會因現實改變而會持續演變。

正由於林東鵬會在作品裡表達自己的訊息和自己的性格，所以雖然也有其他藝術家像他一樣在木板上畫畫，又以各種現成小物品來組成立體

作品，但林東鵬卻仍可以突圍而出。只要看過他的作品，他日重逢，都會記得。香港官方會在今年上海世博會舉行期間，於上海舉行兩個藝術展覽，其中一個是名為「承傳與創造——藝術對藝術」，展出場地為上海當代美術館，旨在反映香港藝術的獨創風貌，以及香港城市的活力，以符合世博「城市讓生活更為美好」的主題。林東鵬已被挑選進今天香港藝術家代表名單內。這位香港代表隊成員的作品，由於有足夠特色支撐，所以就





情景 122 x 91.5厘米 塑膠彩、炭筆及塑膠模型、木板 2009



狀態I 160 x 220厘米 混合媒介布本 2009



狀態IV 160 x 220厘米 混合媒介布本 2009



封存 90 x 122厘米 塑膠彩與葉、木板 2010

《動物來了香港》：林東鵬作品展

日期：3月18日至4月6日

地點：銅鑼灣時代廣場二樓大堂

世博會期間在上海展出，也不會被埋沒。

林東鵬畢業於香港中文大學美術系，2003年獲藝術發展局資助往英國聖馬丁藝術及設計學院修讀碩士，並在英國亨町藝術家比賽中獲全年最佳年青藝術家獎，（為該獎設立二十五年來首位獲獎華人）。林東鵬的工作室設於「伙炭藝術村」，2008年初他亦在北京進行創作，其中一件作品《移山者，愚公也》於2009年香港藝術雙年展獲獎，將由香港藝術館安排

於2010年5月展出。

他的木板畫有些小圖像，而立體作品則利用各種小玩具模型和紙雕塑，表面看他是在發揮他的小聰明和他的小趣味，然而看深一些，卻看到他的毅力、堅持，如果他沒有自己堅強的信念，小主意並不可以組構成動人和具內涵的作品來。林東鵬的作品裡有自己的感受，是因為他生活在他所呈現的空間裡，他當然有切身感覺，而他同時可以跳出來，站在外邊高處來看他居住的香港生活環境。他的作品

於是既成為美藝的結晶，又有社會訊息，可以給予觀者多方面閱讀。作品兼具內涵與趣味兩者，正是林東鵬成為香港新一代代表藝術家的理由。

林東鵬最近連續舉行兩個展覽，《情·景》於上月剛在中環漢雅軒畫廊展出過，而現在（至四月六日為止），則於銅鑼灣時代廣場二樓大堂舉行《動物來了香港》的展覽。欲認識這位香港新進藝術家，欣賞其具趣味而富內涵的作品，此是好機會。 